



ระเบียบคณะกรรมการบริหารกีฬามหาวิทยาลัยเทคโนโลยีราชมงคลแห่งประเทศไทย  
ว่าด้วยการจัดการแข่งขันกีฬาสีลาศ กีฬามหาวิทยาลัยเทคโนโลยีราชมงคลแห่งประเทศไทย ครั้งที่ ๓๑  
ณ สนามกีฬามหาวิทยาลัยธรรมศาสตร์ ศูนย์รังสิต

\*\*\*\*\*

โดยที่เป็นการสมควรวางระเบียบคณะกรรมการบริหารกีฬามหาวิทยาลัยเทคโนโลยีราชมงคล  
แห่งประเทศไทย ว่าด้วยการจัดการแข่งขันกีฬาสีลาศ กีฬามหาวิทยาลัยเทคโนโลยีราชมงคลแห่งประเทศไทย

อาศัยอำนาจตามความใน หมวด ๕ ข้อ ๑๖ แห่งข้อบังคับคณะกรรมการบริหารกีฬามหาวิทยาลัย  
เทคโนโลยี-ราชมงคลแห่งประเทศไทย ว่าด้วยการจัดการแข่งขันกีฬามหาวิทยาลัยเทคโนโลยีราชมงคล  
แห่งประเทศไทย พ.ศ. ๒๕๕๑ จึงวางระเบียบไว้ดังนี้

ข้อ ๑ ระเบียบนี้เรียกว่า “ระเบียบคณะกรรมการบริหารกีฬามหาวิทยาลัยเทคโนโลยีราชมงคล  
แห่งประเทศไทย ว่าด้วยการจัดการแข่งขันกีฬาสีลาศ กีฬามหาวิทยาลัยเทคโนโลยีราชมงคลแห่งประเทศไทย  
ครั้งที่ ๓๑”

ข้อ ๒ บรรดาระเบียบที่ขัดหรือแย้งกับระเบียบนี้ให้ใช้ระเบียบนี้แทน

ข้อ ๓ ข้อบังคับและกติกาการแข่งขัน

๓.๑ ให้ใช้ข้อบังคับคณะกรรมการบริหารกีฬามหาวิทยาลัยเทคโนโลยีราชมงคลแห่งประเทศไทย  
ว่าด้วยการจัดการแข่งขันกีฬามหาวิทยาลัยเทคโนโลยีราชมงคลแห่งประเทศไทย พ.ศ. ๒๕๕๑

๓.๒ ให้ใช้กติกาการแข่งขันของสหพันธ์กีฬาสีลาศโลก (WDSF) ร่วมกับระเบียบของสมาคมกีฬา  
ลีลาศแห่งประเทศไทย ประกาศใช้อย่างเป็นทางการในปัจจุบัน แต่ทั้งนี้ต้องไม่ขัดหรือแย้งกับระเบียบนี้

ข้อ ๔. ประเภทการแข่งขัน

๔.๑ ประเภท Standard

๔.๑.๑ Class A (๕ จังหวะ)

Waltz, Tango, Viennese Waltz, Slow Foxtrot และ Quickstep  
Figures ที่ใช้ในการแข่งขัน “Variation”

๔.๑.๒ Class B (๔ จังหวะ) Waltz, Tango, Slow Foxtrot และ Quickstep

Figures ที่ใช้ในการแข่งขัน “Variation”

๔.๑.๓ Class C (๓ จังหวะ) Waltz, Tango และ Quickstep

Figures ที่ใช้ในการแข่งขัน “Variation”

๔.๑.๔ Class D (๒ จังหวะ) Waltz และ Tango

Figures ที่ใช้ในการแข่งขัน “Open Basic”

๔.๑.๕ Class E (๑ จังหวะ) Waltz

Figures ที่ใช้ในการแข่งขัน “Open Basic”

- ๔.๑.๖ Class E (๑ จังหวะ ) Tango  
Figures ที่ใช้ในการแข่งขัน “Open Basic”
- ๔.๑.๗ Class E-Beginner (๑ จังหวะ ) Waltz  
Figures ที่ใช้ในการแข่งขัน “Bronze หรือ Easy Bronze”
- ๔.๑.๘ Class E-Beginner (๑ จังหวะ ) Tango  
Figures ที่ใช้ในการแข่งขัน “Bronze หรือ Easy Bronze”
- ๔.๒ ประเภท Latin American
- ๔.๒.๑ Class A (๕ จังหวะ) Samba, Cha Cha Cha, Rumba, Paso Doble และ Jive  
Figures ที่ใช้ในการแข่งขัน “Variation”
- ๔.๒.๒ Class B (๔ จังหวะ) Samba, Cha Cha Cha, Rumba และ Jive  
Figures ที่ใช้ในการแข่งขัน “Variation”
- ๔.๒.๓ Class C (๓ จังหวะ) Cha Cha Cha, Rumba และ Jive  
Figures ที่ใช้ในการแข่งขัน “Variation”
- ๔.๒.๔ Class D (๒ จังหวะ) Cha Cha Cha และ Rumba  
Figures ที่ใช้ในการแข่งขัน “Open Basic”
- ๔.๒.๕ Class E-Beginner (๑ จังหวะ) Cha Cha Cha  
Figures ที่ใช้ในการแข่งขัน “Open Basic”
- ๔.๒.๖ Class E (๑ จังหวะ ) Rumba  
Figures ที่ใช้ในการแข่งขัน “Open Basic”
- ๔.๒.๗ Class E-Beginner (๑ จังหวะ ) Cha Cha Cha  
Figures ที่ใช้ในการแข่งขัน “Bronze หรือ Easy Bronze”
- ๔.๒.๘ Class E-Beginner (๑ จังหวะ ) Rumba  
Figures ที่ใช้ในการแข่งขัน “Bronze หรือ Easy Bronze”

ข้อ ๕. คุณสมบัติของผู้เข้าร่วมการแข่งขัน

ให้เป็นไปตามหมวด ๖ ข้อ ๑๗ แห่งข้อบังคับคณะกรรมการบริหารกีฬามหาวิทยาลัยเทคโนโลยีราชมงคล แห่งประเทศไทย ว่าด้วยการจัดการแข่งขันกีฬามหาวิทยาลัยเทคโนโลยีราชมงคลแห่งประเทศไทย พ.ศ. ๒๕๕๑

ข้อ ๖. จำนวนผู้เข้าแข่งขัน

- ๖.๑ ให้แต่ละมหาวิทยาลัยส่งนักกีฬาเข้าร่วมการแข่งขันได้ Class ละไม่เกิน ๓ คู่
- ๖.๒ นักกีฬาแต่ละคู่สามารถสมัครเข้าแข่งขันได้ทั้งประเภท Standard และ ประเภท Latin American ประเภทละไม่เกิน ๒ Class (รายการ)
- ๖.๓ ทุกรายการ และทุก Class จะต้อง มีผู้เข้าร่วมการแข่งขันไม่น้อยกว่า ๓ มหาวิทยาลัย และไม่น้อยกว่า ๔ คู่แข่ง
- ๖.๔ รายการแข่งขันใดที่มีทีมสมัครเข้าแข่งขัน ๓ มหาวิทยาลัย หรือ ๓ คู่ จัดให้มีการประลอง และได้รับเหรียญรางวัล แต่ไม่นับเหรียญรวมกีฬา หากมีนักกีฬาสมัครเข้าร่วมการแข่งขันเพียง ๒ มหาวิทยาลัย จะไม่จัดให้มีการแข่งขันในรายการนั้น
- ๖.๕ นักกีฬาที่สมัครเข้าแข่งขันประเภทใดประเภทหนึ่ง หรือทั้งสองประเภท (Standard และ Latin American) ใน Class D และ Class E ไม่นอนุญาตให้สมัครเข้าแข่งขันใน Class C , B และ A

๖.๖ นักกีฬาที่เคยได้รับรางวัลชนะเลิศ (เหรียญทอง) ในการแข่งขันกีฬามหาวิทยาลัยเทคโนโลยีราชมงคลแห่งประเทศไทยครั้งที่ผ่านๆมาในทุก Class ในการแข่งขันประเภทใดประเภทหนึ่ง หรือทั้งสองประเภท (Standard และ Latin American) ต้องสมัครเข้าร่วมการแข่งขันใน Class ที่สูงขึ้น

๖.๗ นักกีฬาที่เข้าร่วมการแข่งขันทั้ง ๒ ประเภท (Standard และ Latin American) จะต้องเป็นคู่เดิม ไม่อนุญาตให้เปลี่ยนคู่ตลอดการแข่งขัน

๖.๘ นักกีฬาที่เคยสมัครเข้าแข่งขันประเภทใดประเภทหนึ่ง หรือทั้งสองประเภท Standard และ Latin American ใน Class C , B และ A ไม่อนุญาตให้สมัครเข้าร่วมการแข่งขันใน Class ที่ต่ำกว่า

๖.๙ นักกีฬาที่สมัครเข้าแข่งขันใน Class E - Beginner ทั้งสองประเภท ต้องเป็นมือใหม่และไม่เคยเข้าร่วมการแข่งขันในรายการใดๆ มาก่อน

๖.๑๐ ในกรณีที่ส่งนักกีฬาแต่ละคู่ สมัครเข้าร่วมการแข่งขันประเภทละเกิน ๒ Class ฝ่ายจัดการแข่งขันจะตัดรายการแข่งขันใน Class ที่ต่ำกว่าออก

#### ข้อ ๗. วิธีจัดการแข่งขัน

๗.๑ ให้คณะกรรมการจัดการแข่งขันร่วมกับสมาคมกีฬาลีลาศแห่งประเทศไทย โดยความเห็นชอบของคณะกรรมการฝ่ายเทคนิคกีฬา กำหนดวิธีการแข่งขันตามความเหมาะสม

๗.๒ Figure สำหรับการแข่งขันทั้งประเภท Standard และ Latin American ให้เป็นไปตามหลักสูตรของสหพันธ์กีฬาลีลาศโลก (WDSF)

๗.๓ เวลาที่ใช้ในการแข่งขัน และความเร็วของดนตรี

๗.๓.๑ ในการแข่งขันทุกรอบ ดนตรีที่ใช้ในการแข่งขัน ทั้งประเภท Standard และ Latin American ใช้เวลาไม่น้อยกว่า ๑.๓๐ นาที และไม่เกิน ๒ นาที

๗.๓.๒ ประธานเทคนิคที่ได้รับการแต่งตั้งมีสิทธิในการตัดสินใจที่จะยืดระยะเวลาของแต่ละจังหวะให้นานขึ้น หรือจังหวะใดที่ประธานพิจารณาแล้วเห็นว่าการเพิ่มระยะเวลาของดนตรีเป็นสิ่ง จำเป็นสำหรับการวินิจฉัยของผู้ตัดสินเพื่อให้เกิดความเที่ยงธรรมของจังหวะนั้นหรือจังหวะในรายการ เหล่านั้น

๗.๓.๓ ความเร็วของดนตรีในแต่ละจังหวะโดยประมาณ ดังนี้

ประเภท Standard ประเภท Latin American

Waltz ๒๘ – ๓๐ บาร์ต่อนาที Rumba ๒๕ – ๒๗ บาร์ต่อนาที

Tango ๓๑ – ๓๓ บาร์ต่อนาที Cha Cha Cha ๓๐ – ๓๒ บาร์ต่อนาที

Viennese Waltz ๕๘ – ๖๐ บาร์ต่อนาที Samba ๕๐ – ๕๒ บาร์ต่อนาที

Slaw Foxtrot ๒๘ – ๓๐ บาร์ต่อนาที Paso Doble ๖๐ – ๖๒ บาร์ต่อนาที

Quickstep ๕๐ – ๕๒ บาร์ต่อนาที Jive ๔๒ – ๔๔ บาร์ต่อนาที

#### ข้อ ๘. กำหนดการแข่งขัน

ให้คณะกรรมการจัดการแข่งขัน โดยความเห็นชอบของคณะกรรมการฝ่ายเทคนิคการกีฬา ในคณะกรรมการบริหารกีฬามหาวิทยาลัยแห่งประเทศไทย เป็นผู้กำหนดวัน เวลา และสถานที่ในการแข่งขัน และ อาจเปลี่ยนแปลงได้ถ้ามีเหตุจำเป็น

#### ข้อ ๙. ชุดแข่งขันและอุปกรณ์การแข่งขัน

๙.๑ การแต่งกายให้เป็นไปตามกฎของสหพันธ์กีฬาลีลาศโลก (WDSF) ร่วมกับระเบียบของสมาคมกีฬาลีลาศแห่งประเทศไทย ฉบับที่ประกาศใช้อย่างเป็นทางการในปัจจุบัน

๙.๒ การแต่งกายให้ดูระเบียบการแต่งกายตาม Class ที่สมัครเข้าร่วมการแข่งขัน

๙.๓ ประธานเทคนิคที่ได้รับการแต่งตั้งมีสิทธิ์ว่ากล่าว ตักเตือน ให้นักกีฬาที่แต่งกายผิดระเบียบหรือไม่เหมาะสม ปรับเปลี่ยนให้ถูกต้อง หากนักกีฬาไม่ปรับเปลี่ยนและละเมิดซ้ำอาจถูกลงโทษหรือตัดสิทธิ์ไม่ให้เข้าร่วมการแข่งขัน

๙.๔ ให้เจ้าหน้าที่ทีมทุกคนที่ลงมาปฏิบัติหน้าที่ในการแข่งขัน ต้องแต่งกายให้สุภาพเรียบร้อย

๙.๕ กติกาโดยทั่วไป

๙.๕.๑ ชุดแต่งกายต้องออกแบบให้มีรูปแบบ-ลักษณะที่เหมาะสมตามแต่ละประเภทของการแข่งขัน (Standard และ Latin American)

๙.๕.๒ ชุดแต่งกายต้องออกแบบให้ปกปิดส่วนของร่างกายที่เป็นส่วนสงวน ของนักกีฬา

๙.๕.๓ การแต่งกายและการมีคอปต้องให้มีความเหมาะสมกับวัยและระดับของ นักกีฬาลีลาศ

๙.๕.๔ ไม่อนุญาตให้ใช้สัญลักษณ์ทางศาสนามาเป็นเครื่องประดับ หรือตกแต่งด้วยเครื่องประดับที่เป็นเพชร - พลอย (ไม่นับรวมถึงเครื่องประดับที่เป็นของส่วนตัว)

๙.๕.๕ ประธานเทคนิคของการแข่งขันมีสิทธิ์ที่จะให้ผู้แข่งขันถอดชุดแข่งขันหรือเครื่องตกแต่ง ที่เป็นเพชร-พลอย ขึ้นที่อาจจะก่อให้เกิดอันตรายกับนักกีฬาหรือบุคคลอื่น

๙.๕.๖ อนุญาตให้ใช้ชุดแข่งขันในระดับหรือเกณฑ์อายุที่รองลงมาได้

๙.๖ กฎเกณฑ์ในรสนิยมในกรณีที่มีการใช้วัสดุ หรือสี หรือการออกแบบประดิษฐ์ที่ค้านกับกติกาการแต่งกายนี้ ถึงแม้ว่าจะไม่มีในความหมายของคำตามตัวอักษรของระเบียบการแต่งกายนี้ ช่องว่างของกติกาเหล่านี้จะถูกชี้ขาดโดยประธานเทคนิคที่ได้รับการแต่งตั้ง

๙.๗ บทลงโทษ ในกรณีที่คู่แข่งฝ่าฝืนไม่ปฏิบัติให้สอดคล้องตามระเบียบว่าด้วยการแต่งกายนี้ และได้รับการเตือนจากประธานผู้ตัดสิน คู่แข่งขันต้องยินยอมปฏิบัติตามกฎระเบียบ หรืออาจถูกตัดสิทธิ์ออกจากการแข่งขันโดยทันทีจากประธานเทคนิคกีฬา คณะกรรมการบริหารกีฬามหาวิทยาลัยฯ มีสิทธิ์ที่จะลงโทษเพิ่มเติม รวมไปถึงการให้พักจากการแข่งขัน ในกรณีที่มีการละเมิดซ้ำ

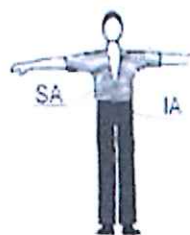
๙.๘ การแต่งกายของนักกีฬา

๙.๘.๑ การแต่งกายของนักกีฬาชาย ประเภท Standard Class A, B และ C



ตัวอย่าง : การแต่งกายของนักกีฬาลีลาศชายประเภท Standard Class A, B และ C - ชุดหางยาว (Tail Suit) สีดำหรือสีกรมท่าพร้อมชุดประดับ (เสื้อเชิ้ต โบว์ไทน์ กระดุม ฯลฯ)

๙.๘.๒ การแต่งกายของนักกีฬาชาย ประเภท Latin American Class A, B และ C

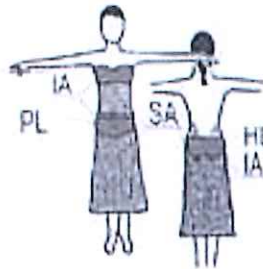


ความหมายของตัวย่อ  
IA - บริเวณส่วนที่เป็นที่ลับ  
SA - ส่วนที่เป็นส่วนกว้าง - ส่วนโค้ง (SHAPE)

ตัวอย่าง:การแต่งกายของนักกีฬาลีลาศชายประเภท Latin American Class A, B และ C - กางเกงชายาวสีดำหรือสีกรมท่า (ห้ามใช้ผ้าชีทู “See Through”)

- เสื้อเชิ้ตหรือชุดท่อนบน ใช้สีอะไรก็ได้รวมไปถึงผ้าหลากสี ยกเว้นสีผิวเนื้อหรือสีผิวหนัง สีที่ดูออกเป็นสีเดียวกันกับสีผิวของผู้แข่งขันระหว่างทำการแข่งขัน (รวมกับการย้อมสีผิว)
- ผ้าซีทรู สามารถใช้ร่วมในการตกแต่งได้ แต่ไม่ใช่ใช้เป็นหลัก
- ผ้าซีทรูที่ใช้ต้องมีไม่เกิน ๒๕ %
- เสื้อเชิ้ตหรือชุดท่อนบนต้องสอดเข้าข้างใน ไม่อนุญาตให้ใส่เสื้อหรือชุดท่อนบนที่มี แขนงุด
- เสื้อเชิ้ตเปิดได้ไม่เกินกระดุกหน้าอก
- จะใส่เสื้อกั๊กแจ็กเก็ต หรือแจ็กเก็ตเฮลรอย (Bolero Jacket) ด้วยก็ได้แต่ต้องเป็นสีเดียวกับกางเกงที่ใส่ จะผูกโบว์ไทน์ หูกระต่าย (Bowtie) หรือผ้าพันคอ (Scarf) ด้วยก็ได้
- ถ้าจะผูกผ้าพันคอจะต้องผูกให้กระชับและจะต้องสอดเข้าในเสื้อ
- การตกแต่งชุด อนุญาตให้ตกแต่งชุดได้
- รองเท้า ไม่บังคับแต่ต้องสวมถุงเท้าสีดำ
- ทรงผม ควรเป็นทรงผมสั้น ถ้าเป็นผมยาวให้มัดเป็นหางม้า
- เครื่องประดับ ประธานเทคนิคมีสิทธิ์ขอให้ผู้เข้าแข่งขัน ถอดเครื่องประดับออก หากเห็นว่าเครื่องประดับชิ้นนั้นอาจเป็นอันตรายต่อคู่แข่งของตนเองหรือต่อคู่แข่งอื่น 7

๙.๘.๓ การแต่งกายของนักกีฬาหญิง ประเภท Standard Class A, B และ C



**ความหมายของคำย่อ**

IA - บริเวณส่วนที่เป็นที่ลับ

PL - ส่วนที่เป็นกางเกงใน

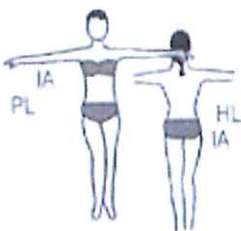
SA - ส่วนที่เป็นส่วนเว้า - ส่วนโค้ง (SHAPE)

HL - ส่วนที่เป็นสะโพก (HIP)

ตัวอย่าง: การแต่งกายของนักกีฬาสีลาศหญิงประเภท Standard Class A, B และ C

- ไม่อนุญาตให้ใช้ กางเกงชั้นในที่เว้าลึกไม่คลุมสะโพก (tangas)
- ไม่อนุญาตให้สวมกางเกงชั้นในสีเนื้อ
- ห้ามคอเสื้อเว้าลึก บริเวณหน้าอกต้องปกปิดให้มิดชิด
- ช่วงห่างของผ้าครอบทรงต้องห่างไม่เกิน 5 ซม.
- ไม่อนุญาตให้ชุดมี 2 ท่อน ห้ามตัดเว้าต่ำกว่าเอว
- ห้ามใช้ผ้า ซีทรู บนบริเวณหน้าอก บริเวณเอวและสะโพก ถ้ากระโปรงเป็นแบบผ่า จะ ผ่าได้จากช่วงเข่า ห้ามสูงเกินเข่า
- สีชุด สีอะไรก็ได้ยกเว้นสีผิวเนื้อหรือสีผิวหนัง
- ทรงผมและการเมคอัพ (Make up) ไม่ควรที่จะเมคอัพเกินความจำเป็น และตกแต่ง ทรงผมอย่างพิถีพิถันเกินไป
- รองเท้า ไม่บังคับ
- เครื่องประดับ ประธานเทคนิคมีสิทธิ์ขอให้ ผู้เข้าแข่งขันถอดเครื่องประดับชิ้นใดชิ้นหนึ่งออก หากเห็นว่าอาจก่อให้เกิดอันตรายระหว่างคู่แข่งของตัวเองหรือกับคู่แข่งอื่น

#### ๙.๘.๔ การแต่งกายของนักกีฬาหญิง ประเภท Latin American Class A, B และ C



#### ตัวอย่าง: การแต่งกายของนักกีฬาสีลาศหญิงประเภท Latin American Class A, B และ C

- แถบบริเวณแนวสะโพก (Hip Line) และบริเวณสะโพก รวมถึงบริเวณหน้าอกต้อง ปกปิด ให้มิดชิด (แนวของสะโพกหมายถึง กระดุกสะโพกบน) ไม่อนุญาตให้ใช้ผ้า ซีทรู (See Through) บริเวณนี้ ห้ามใช้ชุดชั้นในผ้าสูงชัน ห้ามผ้าเว้าลึกแนวสะโพกด้านบน แล้วใช้ผ้า ซีทรูเสริมทับในชุดชั้นในขณะยืนขึ้น กระโปรงคลุมชุดชั้นในได้มิดชิด ขณะที่กำลังเต้นรำ ชุดชั้นในควรสามารถมองเห็นได้เพียงเล็กน้อยเท่านั้น ถ้าเป็นชุด ๒ ท่อน (Two Piece) ท่อนบนต้องไม่เป็นเหมือนเสื้อยกทรงตัวเดียว และขอบกระโปรงด้านหน้าต่ำกว่า สะดือได้ไม่เกิน ๒ นิ้ว ๘

- การใช้สี ใช้สีอะไรก็ได้ยกเว้นสีผิวเนื้อหรือสีผิวหนัง ชุดชั้นใน ควรเป็นสีดำหรือสีเดียวกับชุดที่สวมใส่
- รองเท้า ไม่บังคับ
- ทรงผมและการเม็คอัพ (Make up) ไม่ควรที่จะเม็คอัพเกินความจำเป็นและตกแต่ง ทรงผม

พลิ้วกันเกินไป

- เครื่องประดับ ประธานเทคนิคมีสิทธิ์ขอให้ ผู้เข้าแข่งขันถอดเครื่องประดับชิ้นใดชิ้น หนึ่งออก หากเห็นว่าอาจก่อให้เกิดอันตรายระหว่างคู่ของตัวเองหรือกับคู่แข่งขันอื่น

#### ๙.๘.๕ การแต่งกายของนักกีฬาชาย ประเภท Standard Class D และ E



#### ตัวอย่าง : การแต่งกายของนักกีฬาสีลาศชายประเภท Standard Class D และ E

- เสื้อเชิ้ตแขนยาวสีขาว เสื้อกั๊กสีดำ กางเกงขายาวสีดำ ผูกเนคไทน์ประจำสถาบัน หรือ ไทด์-โบว์ไทน์ สีดำ หรือสีขาว อนุญาตให้ใส่ที่หนีบไทน์ หรือกระดุมข้อมือได้

- การตกแต่งชุด ไม่อนุญาตให้มีการตกแต่งชุด
- รองเท้า รองเท้าสีดำ สวมถุงเท้าสีดำ
- ทรงผม ควรเป็นทรงผมสั้น ถ้าผมยาวให้มัดเป็นหางม้า
- การเม็คอัพ ( Make up) ไม่อนุญาตให้มีการเม็คอัพ
- เครื่องประดับ ไม่อนุญาตให้สวมใส่เครื่องประดับ

#### ๙.๘.๖ การแต่งกายของนักกีฬาชาย ประเภท Latin American Class D และ E

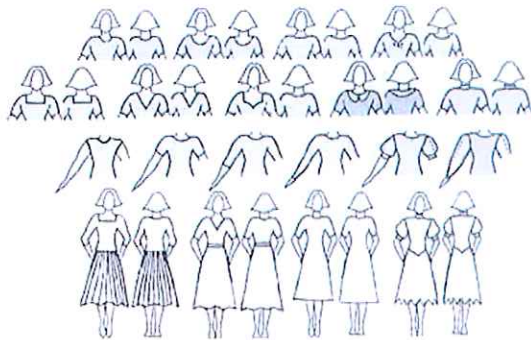


ตัวอย่าง: การแต่งกายของนักกีฬาลีลาศชายประเภท Latin American Class D และ E

- เสื้อเชิ้ต หรือเสื้อแขนยาวสีขาว หรือสีดำ เท่านั้น (ห้ามพับแขนเสื้อขึ้น) ใส่กับเสื้อกั๊ก สีดำก็ได้  
ผูกเนคไทน์ประจำสถาบันหรือไทด์-โบว์ไทน์ สีดำหรือสีขาวด้วยก็ได้ ใส่กางเกงขายาวสีดำ เข็มขัดสีดำ มีหัวเข็มขัดเป็นโลหะด้วยก็ได้ เสื้อต้องสอดเข้าในกางเกง อนุญาตให้ใส่ที่หนีบไทน์เป็นโลหะได้

- การตกแต่งชุด ไม่อนุญาตให้มีการตกแต่งใดๆ
- รองเท้า รองเท้าสีดำ สวมถุงเท้าสีดำ 9
- ทรงผม ควรเป็นทรงผมสั้น ถ้าผมยาวให้มัดเป็นหางม้า
- การเม็คอัพ ( Make up) ไม่อนุญาตให้มีการเม็คอัพ
- เครื่องประดับ ไม่อนุญาตให้สวมใส่เครื่องประดับ

๙.๘.๗ การแต่งกายของนักกีฬาหญิงประเภท Standard และ Latin American Class D และ E



ตัวอย่าง: การแต่งกายของนักกีฬาลีลาศหญิงประเภท Standard และ Latin American

- อนุญาตให้เป็นกระโปรงเรียบหรือจับจีบตัดเย็บไม่น้อยกว่า ๑ ครั้งวงกลมและไม่เกิน ๓ ครั้งวงกลมเท่านั้น อนุญาตให้มีซับในธรรมดา ๑ วงกลม ไม่อนุญาตให้มีซับในที่ใหญ่กว่านั้น  
- ความยาวของชายกระโปรงยาวได้ถึงครึ่งหน้าแข้งและสั้นได้ไม่เกินคลุมเข่า  
- ชุดชั้นในควรเนาติดกับตัวกระโปรง เวลาขณะที่กำลังเต้นชุดชั้นในควรมองเห็นได้เพียงเล็กน้อย เท่านั้น

- ชุดแข่งขันที่ไม่มีการตกแต่งใดๆ เช่น (พลอยเทียมที่คล้ายเพชร, ลูกบิด, มุก และขนนก) ห้ามใช้ วัสดุที่ทำจากโลหะ ผ้าที่ส่องแสงสะท้อนเป็นประกายระยิบระยับ และผ้าเลื่อม ตัดเย็บชุด ใช้ผ้าหลากสีได้ยกเว้นสี เนื้อหรือสีผิวหนัง ชุดชั้นในต้องเป็นสีเดียวกับชุด

- รองเท้า ไม่บังคับ

- ทรงผมและการเม็คอัพ (Make up) ไม่ควรที่จะเม็คอัพเกินความจำเป็นและตกแต่งทรงผมพิถีพิถัน เกินไป

- เครื่องประดับ ห้ามใส่เครื่องประดับ เช่น สร้อยข้อมือ แหวน สร้อยคอ ฯลฯ

หมายเหตุ อนุญาตให้สวมชุดนักศึกษาได้ หรือสวมเสื้อนักศึกษาร่วมกับกระโปรงที่ใช้สำหรับฝึกซ้อมได้

ข้อ ๑๐. ข้อปฏิบัติในการแข่งขัน

๑๐.๑ ผู้เข้าร่วมการแข่งขันต้องยอมรับคำตัดสินและให้ความร่วมมือในการปฏิบัติงานของคณะกรรมการจัดการแข่งขัน กรรมการผู้ตัดสิน และเจ้าหน้าที่ ซึ่งปฏิบัติหน้าที่ในการแข่งขันโดยเคร่งครัด

๑๐.๒ ตลอดเวลาการแข่งขัน ผู้เข้าแข่งขันต้องประพฤติตนให้สมกับความเป็นนักกีฬาที่ดี และต้องปฏิบัติตามระเบียบและกติกากการแข่งขันอย่างเคร่งครัด

๑๐.๓ นักกีฬาที่เข้าร่วมการแข่งขันทั้ง ๒ ประเภท (Standard และ Latin American) จะต้องเป็นคู่เดิม ไม่อนุญาตให้เปลี่ยนคู่ตลอดการแข่งขัน

๑๐.๔ นักกีฬาต้องรายงานตัวก่อนการแข่งขัน อย่างน้อย ๑ ชั่วโมง ก่อนการแข่งขันเพื่อลงทะเบียนและตรวจเครื่องแต่งกาย พร้อมรับหมายเลขประจำตัวผู้เข้าแข่งขัน

๑๐.๕ ผู้จัดการทีมหรือผู้ฝึกสอน จะต้องเข้าร่วมประชุมผู้จัดการทีม ตามวัน เวลา และสถานที่ ที่ คณะกรรมการจัดการแข่งขันกำหนด

๑๐.๖ ผู้จัดการทีม ผู้ฝึกสอนหรือเจ้าหน้าที่ประจำทีม ห้ามเข้าไปในบริเวณสนามแข่งขัน หรือส่งเสียงตะโกนเพื่อชี้แนะนักกีฬาของตนเองในระหว่างที่การแข่งขันกำลังดำเนินอยู่

๑๐.๗ ผลการตัดสินของคณะกรรมการ ถือเป็นที่สุดจะประท้วงหรืออุทธรณ์มิได้

๑๐.๘ ผู้ใดฝ่าฝืนหรือไม่ปฏิบัติตามระเบียบนี้ ให้คณะกรรมการฝ่ายเทคนิคกีฬาพิจารณาลงโทษในเบื้องต้นตามสมควรแก่กรณี และหากเห็นว่าไม่เพียงพอ ให้นำเสนอคณะกรรมการฝ่ายเทคนิคกีฬา เพื่อพิจารณาลงโทษ เพิ่มเติมต่อไป

ข้อ ๑๑. กรรมการตัดสินและเจ้าหน้าที่

ให้อยู่ในดุลยพินิจของคณะกรรมการจัดการแข่งขันฝ่ายเทคนิคกีฬา โดยความเห็นชอบของคณะกรรมการจัดการแข่งขันฝ่ายเทคนิคกีฬา ในคณะกรรมการจัดการแข่งขันกีฬามหาวิทยาลัยเทคโนโลยีราชมงคลแห่งประเทศไทย

ข้อ ๑๒. การประท้วงและการอุทธรณ์

ให้เป็นไปตามหมวด ๑๐ หมวด ๑๑ ข้อ ๒๖ ข้อ ๒๗ ข้อ ๒๘ ข้อ ๒๙ ข้อ ๓๐ และข้อ ๓๑ แห่งข้อบังคับ คณะกรรมการบริหารกีฬามหาวิทยาลัยเทคโนโลยีราชมงคลแห่งประเทศไทย ว่าด้วยการจัดการแข่งขันกีฬามหาวิทยาลัยเทคโนโลยีราชมงคลแห่งประเทศไทย พ.ศ. ๒๕๕๑

ข้อ ๑๓. รางวัลการแข่งขัน

ให้มหาวิทยาลัยเจ้าภาพจัดรางวัลการแข่งขันให้นักกีฬาตามที่ตั้งทำการแข่งขันจริง ดังนี้

รางวัลที่ ๑ เหรียญชูปทอง	พร้อมเกียรติบัตร
รางวัลที่ ๒ เหรียญชูปเงิน	พร้อมเกียรติบัตร
รางวัลที่ ๓ เหรียญชูปทองแดง	พร้อมเกียรติบัตร

ข้อ ๑๔. ให้คณะกรรมการจัดการแข่งขันกีฬามหาวิทยาลัยเทคโนโลยีราชมงคลแห่งประเทศไทย ครั้งที่ ๓๑ รักษาการตามระเบียบนี้

ในกรณีที่มีปัญหาเกี่ยวกับการใช้ระเบียบนี้ ให้คณะกรรมการจัดการแข่งขันฝ่ายเทคนิคกีฬา โดยความเห็นชอบของคณะกรรมการจัดการแข่งขัน เป็นผู้วินิจฉัยชี้ขาดและคำวินิจฉัยชี้ขาดให้ถือเป็นที่สุด

ประกาศ ณ วันที่ ๑๒ ธันวาคม พ.ศ. ๒๕๕๗



อธิการบดีมหาวิทยาลัยเทคโนโลยีราชมงคลพระนคร

ประธานคณะกรรมการจัดการแข่งขัน

กีฬามหาวิทยาลัยเทคโนโลยีราชมงคลแห่งประเทศไทย ครั้งที่ ๓๑